

NUUO 3rd Party

MainConsole NuThermal Plugin Installation Guide

目錄

1	3 rd Party Software Setting	2
1.1	設定 RTSP Server	2
1.2	設定 Camera Name for RTSP URL.....	3
2	Mainconsole Setting	4
3.	Plugin Install Folder.....	5
4.	設定 NuThermal Plugin	5
5.	設定 SmartGuard	9

Installation Guide version 2.0.4.1

Plugin version 2.0.4

12/05/2020

1 3rd Party Software Setting

1.1 設定 RTSP Server

Parameter Configuration

The screenshot shows the 'Parameter Configuration' window with the 'RTSP Server' tab active. The 'Enable RTSP-Server' checkbox is checked. The 'Bind Local IP' dropdown menu is set to '10.0.4.3'. The 'RTSP Port' is set to '554'. The 'RTSP over HTTP' checkbox is unchecked, and the port '8888' is entered in the adjacent field. The 'Access Control' checkbox is checked, and the 'Username' and 'Password' fields are both set to 'admin'.

1.1.1 在 Thermal Software 勾選 Enable RTSP-Server

1.1.2 Bind Local IP: 選擇一個可以從 Mainconsole 連上的 IP Address

1.1.3 RTSP Port: 保留 554, 有需要可以修改

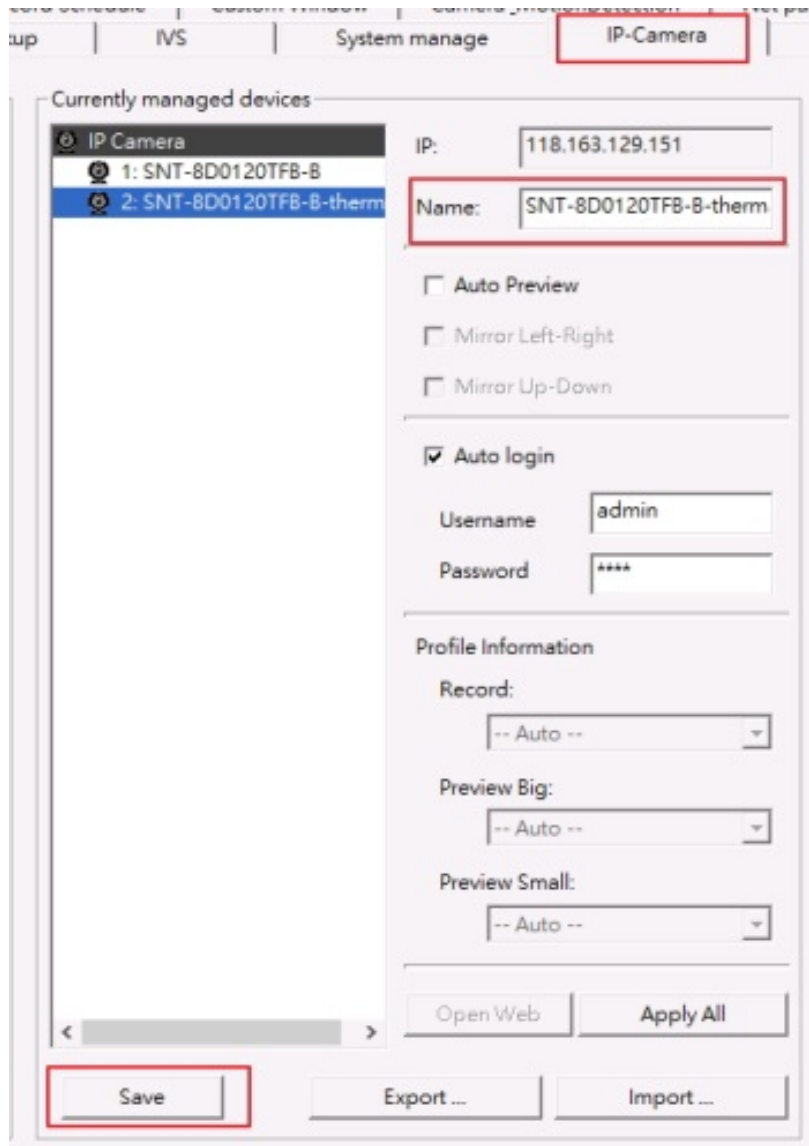
1.1.4 勾選 Access Control, 設定 RTSP Username 與 Password, 本例子是 admin/admin.

※RTSP Username/Password 與 Software 以及 Camera 的不同。

所以使用 Plugin 連接 MainConsole 時共會有四種 Username/Password。
分別是 Thermal Software/Thermal Camera/RTSP/MainConsole

※Thermal Camera Stream 只能透過 Thermal Software RTSP 取得。

1.2 設定 Camera Name for RTSP URL



1.2.1 本例中 1 支 Camera 會有 2 個可連接的 RTSP Video: 第 1 個是 Original Video, 第 2 個是 Thermal Video.

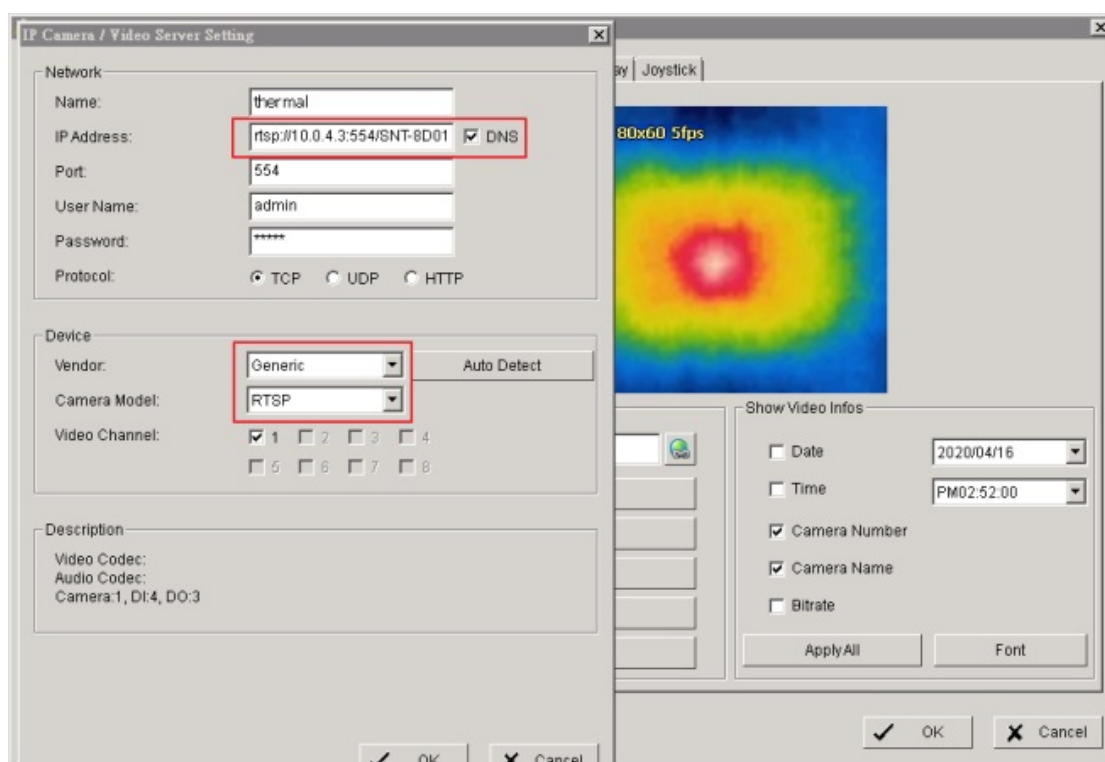
1.2.2 本例中 Thermal Camera 的 Name 為 **SNT-8D0120TFB-B-thermal**

1.2.3 按下 Button **Save** 套用

※Camera Name 盡可能使用純英文和數字，以避免 RTSP URL 無法連接。

2 Mainconsole Setting

2.1 加入 Thermal Camera



2.1.1 勾選 **DNS**, 根據實際情況, 輸入以下的 URL:

`rtsp://<ip>:<port>/<camera_name>`

以本例子而言

Thermal Software 的 IP 為 **10.0.4.3**

RTSP Port 為 **554**

Thermal Camera Name 為 **SNT-8D0120TFB-B-thermal**

因此要輸入以下的 URL:

`rtsp://10.0.4.3:554/SNT-8D0120TFB-B-thermal`

2.1.2 User Name 與 Password 要與 RTSP Server 上的設定相同. 本例子是 admin/admin

2.1.3 Device 選 **Generic / RTSP**

2.1.4 Usernam/Password 請輸入 **RTSP Server** 中設定的

2.1.5 完成後應該可以在 Mainconsole 看到 Thermal Camera 的 Video

2.1.6 如果有問題, 可以檢查一下是否被 Windows 防火牆或其他的防火牆擋下

3. Plugin Install Folder

- 3.1 將下載的 Plugin 文件目錄 **MetadataModelNuThermal** 連同之內的 **MetadataModelNuThermal.dll** 檔案, 一起複製到 Mainconsole 安裝目錄下的目錄 **PluginPack** 之下

※Mainconsole 與 NuThermal Plugin 的 w32 與 x64 版本必須搭配

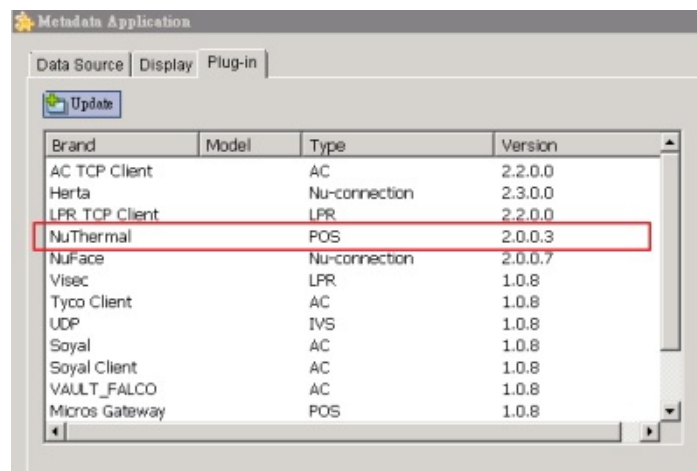
PluginPack 預設路徑

C:\Program Files (x86)\NUUO\SCB_IP\PluginPack

C:\Program Files (x86)\NUUO\SCB_IP\x64\PluginPack

4. 設定 NuThermal Plugin

- 4.1 在 Metadata Application/Plug-in 裡, 可以看到 NuThermal, 使用 POS License.
- 4.2 確認 Plugin Version 與下載的版本是否相符.



4.3 設定 Metadata Plugin Source

Metadata Source Setting

Settings

Name: test

Metadata Type: POS

Source Type: NuThermal Test Connection

Server IP: 10.0.4.3

Server HTTP Port: 8080

User Name: admin

Password:

OK Cancel

Server IP: Thermal Software 所在 PC 的 IP Address, 本例子是 **10.0.4.3**

Server HTTP Port: Thermal Software 的 Web Port, 本例子是 **8080**

RTSP Server | Log Manager | Alert Linkage | Backup | IVS | System manage | IP-Camera | IPCAM Web

Storage manage | User Manage | Extend-COM devices manage | Record Schedule | Custom Window | Camera MotionDetection | Net parameter manage

Web server setting

Web port (TCP): 8080

Data port (UDP): 8001

Open web server:

- Always open
- Always close
- A period of open: 00:00 ... 23:59

Enable IE-Active timeout (sec): 120

DDNS

VMS HostName: i7-6700

00-00-30-5A-3A-46-4A-02

Login DDNS-Server #1

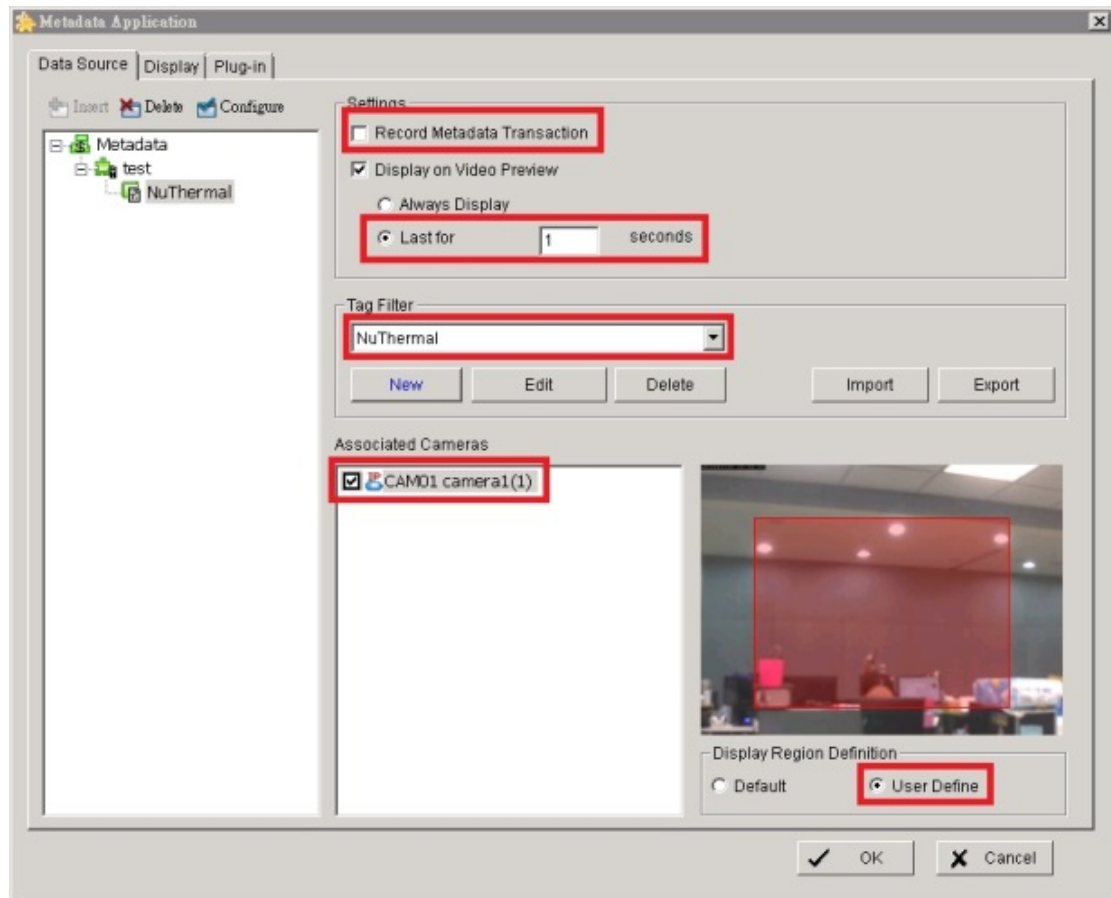
DDNS-Server IP: dns.adeglobal.net

DDNS-Server Port: 12400

User Name / Password: Thermal Software 的 admin account.

4.4 設定 Metadata Node

點選“NuThermal”

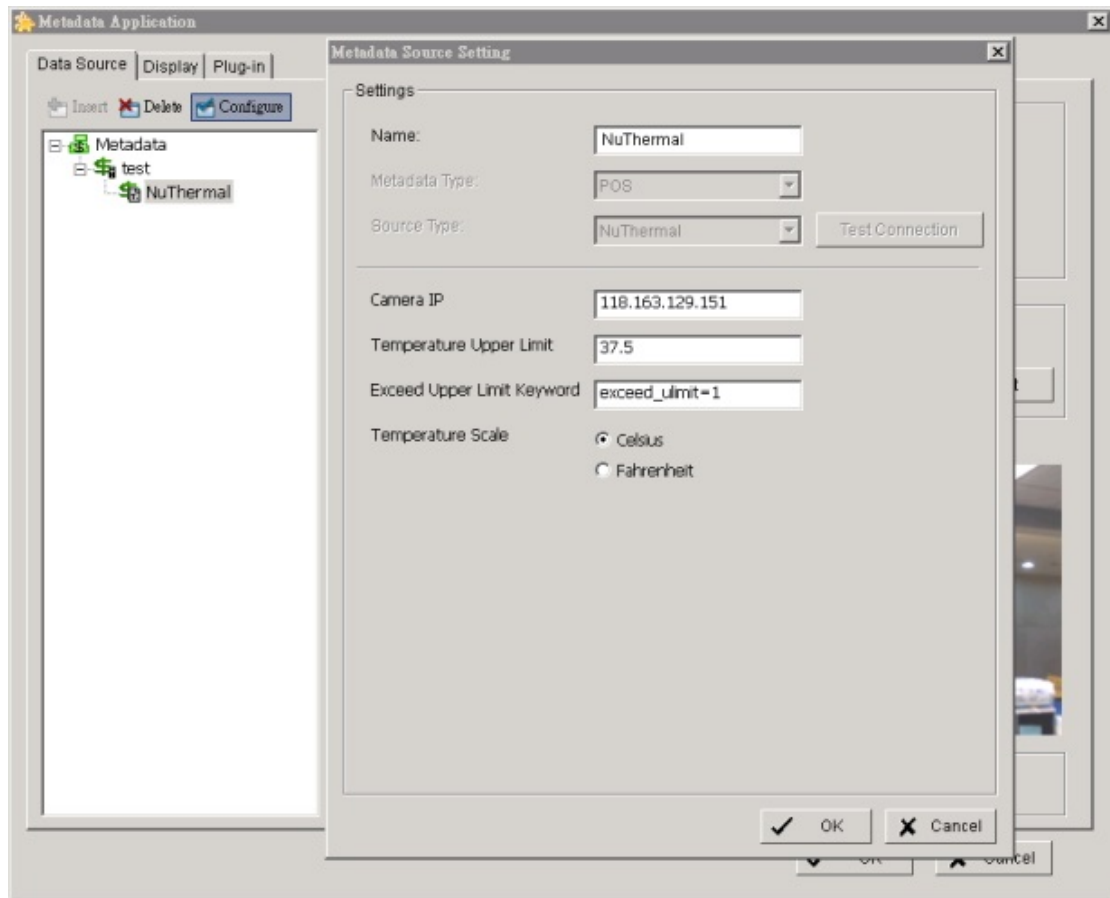


- 4.4.1 因為 NuThermal 會以每 1 秒 Update 一次的頻率更新 metadata, 所以 metadata 的資料量會很大(15MB/per-ch-per-day), 因此為了減輕 metadata database 的負荷, 建議 **Disable Record Metadata Transaction**; 如果只想找到溫度過高的 Event, 可以利用 SmartGuard 的 Metadata User-Defined Event, 使用起來會比較有效率 (相較之下, 錄下全部的 Metadata Transaction 再用 Metadata Search 是效率很不好的作法)
- 4.4.2 選擇 **Display on Video Preview / Last for 1 second**, 只會顯示最新的 Thermal Transaction
- 4.4.3 Import NuThermal 的 Tag Filter **NuThermal.ini**
- 4.4.4 設定好 **Associated Cameras**, 可以同時指定給多個 Camera
- 4.4.5 選擇 Display Region Definition

※如果需要 Playback NuThermal Metadata Transaction, 請 Enable Record Metadata Transaction

4.5 設定 Metadata Channel

點選“NuThermal”，然後按下 Button **Configure**



4.5.1 Camera IP: 是 Thermal Camera 的 IP Address

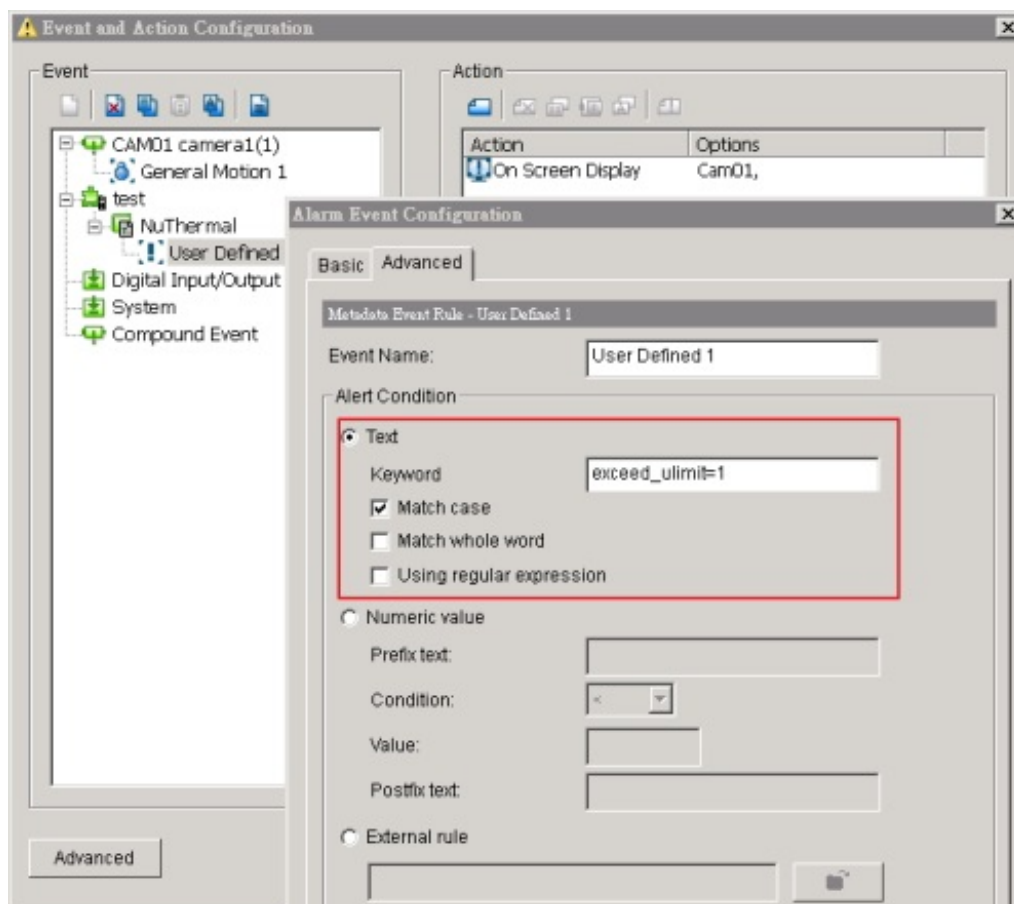
4.5.2 Temperature Upper Limit: 用於觸發 Event Keyword 的溫度值。
若偵測到的溫度超過此溫度，會觸發 Exceed Upper Limit Keyword 字串並顯示在 Metadata Transaction 中，預設是“exceed_ulimit=1”

4.5.3 Exceed Upper Limit Keyword: 預設值是“exceed_ulimit=1”
當超過 Temperature Upper Limit 時，會出現在 Metadata Transaction 中，用作 Event Keyword.

4.5.4 Temperature Scale: 可以選擇是攝氏溫度或是華氏溫度.

4.6 完成以上設定，可以在 Associated Camera 上看到 Metadata Transaction

5. 設定 Event SmartGuard



5.1 在 NuThermal 下，選擇 User Defined Event

5.2 在 Advanced 裡，將 Alert Condition 設為 Keyword 為 **exceed_ulimit=1**，(預設值，詳見 4.4.3)，如上圖所示

5.3 使用者自行設定對應的 Event Action

5.4 啟動 MainConsole SmartGuard，當溫度過高時 Event 即會觸發

5.5 在 Log Viewer 中，可以找到 SmartGuard 的 Metadata Event Log

